



By-, Land- og
Kirkeministeriet

Borgermøde Østerild

3. februar 2024

Program

- Velkomst
- Gennemgang af målrettet screening for tilpasning og udbygning af Testcenter Østerild *v/konstitueret direktør i Plan- og Landdistriktsstyrelsen Sara Paarup*
- Den politiske *aftale v/ minister for byer og landdistrikter, Morten Dahlin*
- Mulighed for spørgsmål fra salen til ministeren og direktør for Plan- og Landdistriktsstyrelsen



Resultat af målrettet screening af placering af fem testpladser til vindmøller på op til 450 meter ved Østerild Testcenter

Borgermøde 3. februar 2024 i Thisted Kommune

Fungerende direktør Sara Paarup



Plan- og
Landdistriktsstyrelsen

Egnede arealer til etablering af testpladser

Baseret på en landsdækkende screening er i alt otte områder identificeret som muligt egnede til placering af høje testvindmøller på baggrund af vindbranchens tekniske krav.

Efter målrettede undersøgelser af disse områder har kun to af de i alt otte områder vist sig reelt egnede:

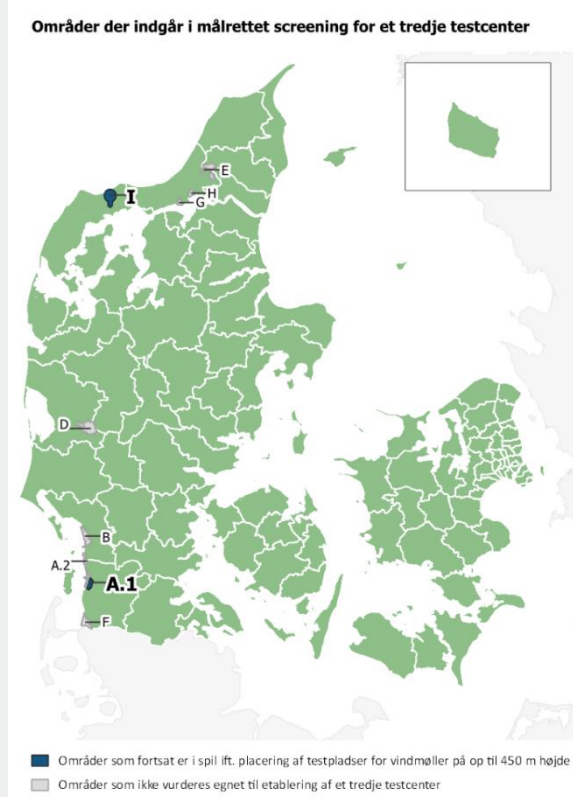
Område A.1 ved Skærbæk

Scenarie: Seks testmøller placeres øst for Ballum Dige i Tønder Kommune.

Område I.2 ved Østerild

Scenarie: Fem testmøller placeres hhv. på de to nordligste pladser og med yderligere tre pladser nord for Østerild Testcenter i Thisted Kommune.

Aftalekredsen har den 1. februar besluttet at igangsætte en miljø- og habitatkonsekvensvurdering af område I.2 ved Østerild.

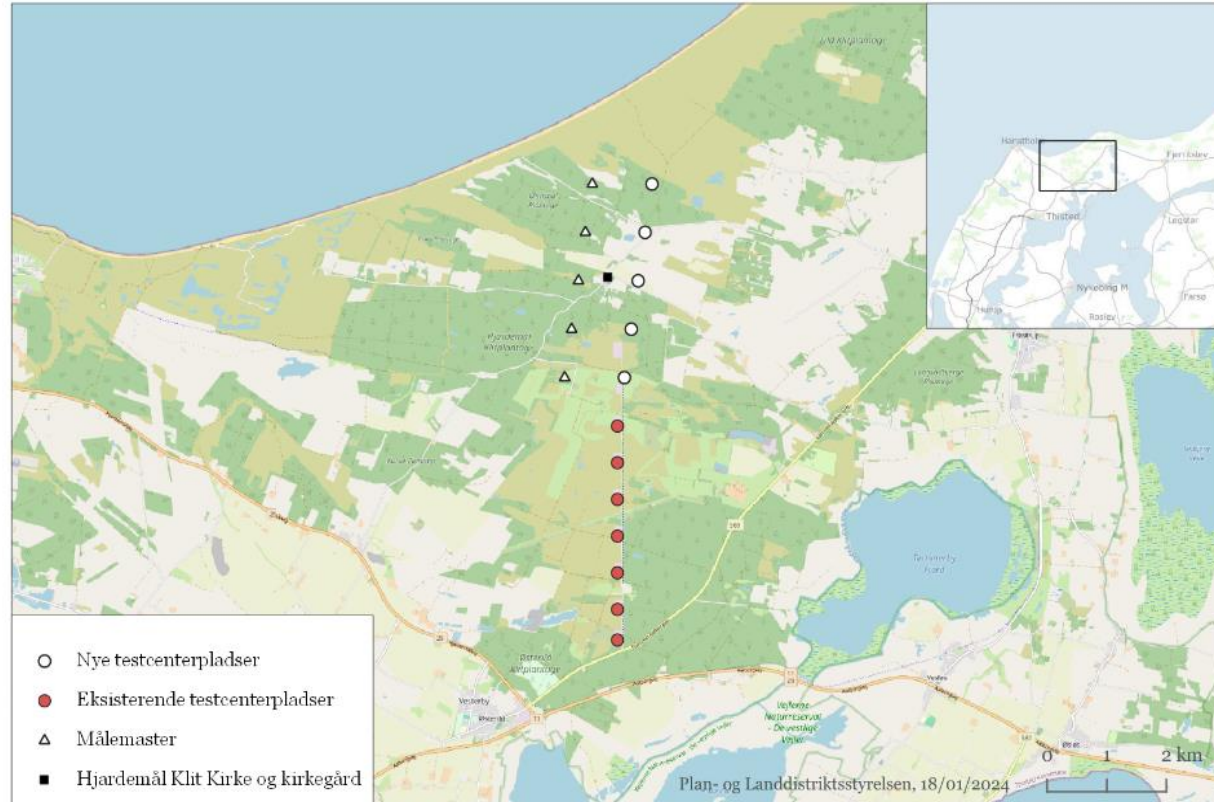


Tekniske kriterier for nye testpladser til høje vindmøller

- Middelvind i 100 meters højde på mindst 7,4 m/s, men helst ml. 7,7 og 8,3 m/s
- Vindturbulensintensitet på maks. 0,15
- Placering på en overvejende nord-sydgående linje
- Lav terrænrøthed og få lægivende elementer, samt homogent vindfelt vest for testsite
- Transportforhold egnet til 200 m lange vindmølledele
- Realistiske tilslutningsmuligheder til el-net
- Maksimalhøjde 450 meter
- Afstand mellem vindmøllerne 800 meter
- Mindst 4 vindmølleprøvepladser pr. testsite, men helst 8 pladser
- Afstand til målemaster vest for vindmøllerne 1000 m
- Mulighed for at opstille målemaster med en maksimal højde af 300 m
- 3 lysmarkeringsmaster med højden 330 m
- Støjrummelighed ved 6 m/s og 8 m/s på 122 dB(A) (kildestøj).

Foreløbige mølleplaceringer ved Østerild

Område I.2



Supplerende målrettet screening

Hvad er undersøgt?

- Nærmere undersøgelser af, om området lever op til de tekniske kriterier.
- Nærmere undersøgelse af placeringsmuligheder inden for området, herunder for at begrænse de negative konsekvenser for natur og lodsejere mv. mest muligt.
- Behov for nedlæggelse af nærliggende boliger.
- Eksisterende naturbeskyttelsesforhold i og omkring områderne.
- Beskrivelse af påvirkningen af lokal kulturarv og ind- og udsyn i forhold til omkringliggende kirker.
- Forsvarsinteresser og håndtering af flysikkerheden inkl. radaranlæg, lysmarkering mv.
- Overlap med kulstofrige landbrugsjorder (lavbundsjorder).
- Mulighed for tilslutning til el-transmissionsnettet eller andre aftagningsmuligheder.
- Transportforhold for et evt. udvidet testcenter.
- Kortlægning af lokalpolitiske forhold.
- Foreløbig vurdering de økonomiske konsekvenser forbundet med etablering af et testcenter inden for det identificerede område.

Hvem har bidraget til den supplerende målrettede screening?

Plan- og Landdistriktsstyrelsen er ansvarlig for den målrettede screening.

Screeningen er foretaget i samarbejde med og med bidrag fra:

- DTU
- Vindbranchen
- Alle relevante ministerier og styrelser: (Miljøstyrelsen, Slots- og Kulturstyrelsen, Kystdirektoratet, Forsvarsministeriet, Aalborg Stift, Energinet, Trafikstyrelsen, Landbrugsstyrelsen, Naviair).
- Thisted Kommune



Resultat af målrettet screening af området ved Østerild (1)

Potentiel påvirkning af nationale interesser

Forsvarsministeriet: vurderer, at der ikke er afgørende konflikt med forsvarsinteresser i området.

Miljøministeriet: Området indeholder eller grænser op til betydelige natur- og landskabsinteresser, som beskyttes af både national- og EU-lovgivning samt internationale aftaler og konventioner. Testfaciliteterne placeres inden for eller i nærhed til Natura 2000 områder (fuglebeskyttelsesområder og/eller habitatområder), beskyttede naturtyper efter naturbeskyttelseslovens § 3 og forventeligt direktivbeskyttede arter (bilag IV arter). Foreneligheden med natur- og miljøinteresser skal belyses som led i miljø- og habitatkonsekvensvurderingen. Projektet kan kun gennemføres, hvis direktivbeskyttelsen kan fraviges, og der gennemføres nødvendige kompenserende tiltag.

Aalborg Stift: En udvidelse af Østerild Testcenter vil have betydelig indflydelse på anvendelsen af Hjordemål Klit Kirke og kirkegård.

Resultat af målrettet screening af området ved Østerild (2)

Vurdering af teknisk egnethed

Screeningen viser, at området er teknisk egnet til placering af testvindmøller ift. vind-, terræn- og transportforhold m.v. Testpladserne kan placeres i en sikkerhedsafstand på 450 meter fra Hjordemål Klit Kirke og kirkegård.

Særlige forhold, der vil skulle undersøges nærmere

- Omfanget af behovet for at fjerne skovbevoksning og en ikke fredet klit i testområdet skal undersøges nærmere. Umiddelbart forventes det, at 4-500 ha overvejende klitplantage vil skulle fjernes.
- Nærmere test af vindforhold tæt på kysten kan føre til, at møllerækken kan drejes lidt mod vest. Det kan betyde behov for nedlæggelse af lidt færre boliger.

Resultat af målrettet screening af området ved Østerild (3)

Foreløbig vurdering af behov for nedlæggelse af boliger m.v. ved fuld udbygning efter gældende støjregler

- En udvidelse af Østerild Testcenter med fem høje møller mod nord vil som følge af gældende regler om støj- og afstandskrav betyde:
 - Nedlæggelse af forventeligt omkring 35 boliger og sommerhuse fordelt på:
 - 11 sommerhuse
 - 24 boliger inkl. stuehuse
 - Ophør af helårsbeboelse i 60 bygninger i Thylejren, med forbehold for politisk aftale.

Regler om støj- og afstandskrav for vindmøller

De generelle regler om støj fra vindmøller skal overholdes på de nationale testcentre i Østerild og Høvsøre

Normal støj:

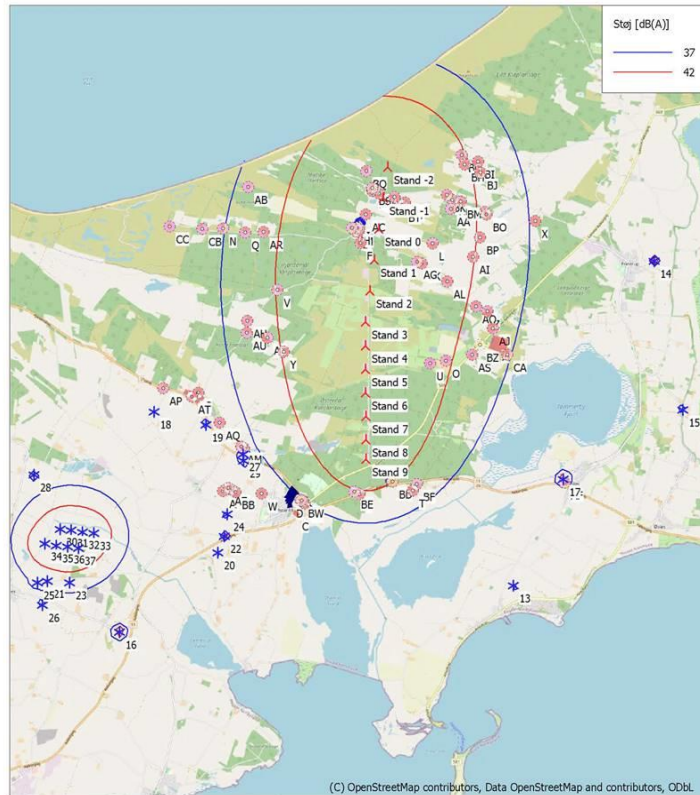
42 dB ved 6 m/s for spredt beboelse i det åbne land.

37 dB ved 6 m/s for områder, der er udlagt eller anvendes til boliger i medfør af en lokalplan.

Lavfrekvent støj:

Den samlede lavfrekvente støj fra vindmøller må ikke overstige 20 dB indendørs i beboelse.

- Støjgrænserne svarer ifølge Miljøstyrelsens gældende vejledning om støj fra vindmøller til et svagt støjniveau, der ikke giver anledning til væsentlige gener for de fleste mennesker, men hvor vindmøllen godt kan høres.
- Der er taget højde for støjkrav inkl. regler om lavfrekvent støj ved de foreløbige støjberegninger ifm. screeningen.
- Kravene vil også blive lagt til grund for miljø- og habitatkonsekvensvurderingen



Kort: EMD OpenStreetMap, Udskriftsmålestok 1:100.000, Korto centrum UTM (north)-ETRS89 Zone: 32 Øst: 492.731 Nord: 6.323.604
 ▲ Ny vindmølle * Eksisterende vindmølle ● Støj følsomt område
 Støjberegningens metode: Dansk 2019. Vindhastighed: 6,0 m/s
 Højde over havoverflade fra aktivt linie objekt

Foreløbigt kort over normal støj og boliger ved en udvidelse af Østerild Testcenter

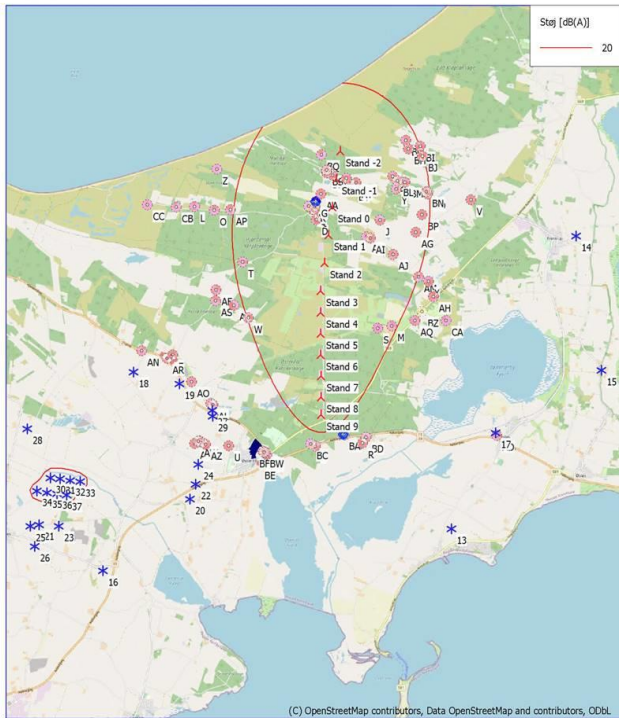
Inden for den røde linje: Boliger i de åbne land, der umiddelbart forventes at skulle nedlægges. Ved evt. flytning af møllerækken lidt mod vest vil denne zone blive forskudt en smule.

Inden for den blå linje: Boliger i det åbne land vil ikke skulle nedlægges. Beboelsen i Thylejren vil skulle nedlægges iht. de nugældende støjregler.

Eksisterende boliger i Østerild By vil ikke blive påvirket.

Støjpåvirkningen vil skulle belyses yderligere ifm. miljøkonsekvensvurderingen.





Kort: EMD OpenStreetMap, Udskriftsbildestok 1:100.000, Kortcentrum UTM (north)-ETRS89 Zone: 32 Øst: 492.731 Nord: 6.323.604
 ▲ Ny vindmølle * Eksisterende vindmølle * Støj fiskekart område
 Støj beregningsmetode: Dansk lavfrekvens 2019. Vindhastighed: 8,0 m/s Standardbygninger
 Højde over havoverflade fra aktivt linie objekt

Foreløbigt kort over lavfrekvent støj og boliger ved en udvidelse af Østerild Testcenter

Inden for den røde linje: Boliger, der umiddelbart forventes at skulle nedlægges som følge af lavfrekvent støj. Ved evt. flytning af møllerækken lidt mod vest, vil denne zone blive forskudt en smule.

Støjpåvirkningen vil skulle belyses yderligere ifm. miljøkonsekvensvurderingen.

Resultat af målrettet screening af området ved Østerild (4)

Klitlandskab

- Forventningen er, at en ikke fredet klit i selve testområdet vil skulle fjernes helt eller delvist.
- Eventuelle påvirkninger af egentlige klitfredninger skal undersøges nærmere som led i miljø- og habitatkonsekvensvurderingen.

Hjardemål Klit Kirke og kirkegård

- Plan- og Landdistriktsstyrelsen vurderer, at hverken fredninger, støj- og afstandskrav eller kirkebyggelinje er til hinder for placeringen af testmøller i en sikkerhedsafstand på 450 meter fra kirke og kirkegård.
- Det forventes at være muligt at løse eventuelle udfordringer ifm. de lejlighedsvis gudstjenester og andre kirkelige handlinger i samme omfang som nu. Behov for møllestandsninger under kirkelige handlinger skal afklares nærmere i dialog med det stedlige menighedsråd.



Emner for miljø- og habitatkonsekvensvurderingen

En beskrivelse af de faktorer, der kan forventes at blive berørt i væsentlig grad af projektet:

Støj	Jordbund og jordforurening
Skyggekast	Grundvand
Lyspåvirkning	Overfladevand
Trafik og transport	Luftforurening og klima
Friluftsliv og rekreative forhold	Ressourcer og affald
Natura 2000 (Habitatkonsekvensvurdering)	Landskab
Flora og fauna	Kulturarv

Proces for opkøb eller ekspropriation af boliger

Hvis Folketinget ved lov beslutter at tilpasse og udvide Østerild Testcenter

1. DTU afsøger interessen for frivillige aftaler om køb af boliger, der skal nedlægges.
 - Hvis der kan opnås enighed, sælges ejendommen på sædvanlig vis.
2. Plan- og Landdistriktsstyrelsen afdækker, hvilke boligejere der ønsker dispensation fra kravet om nedlæggelse, og ministeren træffer afgørelse i hver enkelt sag ud fra de konkrete omstændigheder. Dispensation kan kun gives i særlige tilfælde og kun til de nuværende beboere.
3. Boliger, der ikke opkøbes eller opnår dispensation vil skulle eksproprieres.
 - Ekspropriationer gennemføres af en uafhængig ekspropriationskommission.
 - Erstatningens størrelse fastsættes af Ekspropriationskommissionen og bliver fastsat ud fra de almindelige realiserede handelspriser på jord og fast ejendom i området på det tidspunkt, ekspropriationen finder sted.
 - Ekspropriationskommissionen vurderer ejendommen ud fra de eksisterende forhold, dvs. som om der ikke var sket en udvidelse af testmøllecentret.
 - Ved vurderingen indgår bl.a. ejendommens vedligeholdelsesmæssige stand og ved erhvervsejendomme værdien af produktionsanlæg ekskl. nedskrivninger.

Den videre proces

Tid	Handling
Primo 2024	Offentligt udbud af miljø- og habitatkonsekvensvurdering
3. februar 2024	Borgermøde den 3. februar
22. februar	Orienteringsmøder for <ul style="list-style-type: none">• Beboere i Thylejren• Ejere af potentielt berørte boliger og sommerhuse
Inden sommerferien 2024	Offentligt møde mhp. at få input til miljø- og habitatkonsekvensvurderingen.
	Igangsættelse af miljø- og habitatkonsekvensvurdering.
Årsskiftet 2025/26	Resultatet af en miljø- og habitatkonsekvensvurdering foreligger. Offentlig høring.
Primo 2026	Politisk beslutning om Østerild Testcenter skal udvides.
2026	Hvis aftalepartierne beslutter at gå videre, skal der fremsættes et lovforslag om et tredje testcenter.
2026	Hvis loven vedtages, kan anlægsarbejdet mv. igangsættes.

Tak for ordet

Planinfo.dk

: screening tredje testcenter





By-, Land- og
Kirkeministeriet

Den politiske aftale om igangsættelse af en miljø- og habitatkonsekvensvurdering

3. februar 2024

Beslutning om undersøgelse af Østerild

Der blev afholdt møde i aftalekredsen bag arbejdet med testvindmøller den 1. februar

- Drøftelse af to muligheder for en potentiel placering af testpladser til testvindmøller på op til 450 meter

Område ved Skærbæk

- Seks testmøller øst for Ballum Dige i Tønder Kommune.

Område ved Østerild

- Fem testmøller placeres hhv. på de to nordligste pladser og med yderligere tre pladser nord for Østerild Testcenter i Thisted Kommune.

- På mødet blev det besluttet at igangsætte en miljø- og habitatkonsekvensvurdering af en udvidelse og tilpasning af Østerild Testcenter

Områder der indgår i målrettet screening for et tredje testcenter



Boliger og kompensation

Dispensation ift. nedlæggelse af boliger

- Ved en udvidelse af Østerild Testcenter vil der uundgåeligt blive behov for at nedlægge boliger.
- Beboere, der selv ønsker det, kan dog i særlige tilfælde blive boende i deres boliger på baggrund af en dispensation fra gældende støj- og afstandskrav. Dette vil kunne give nogle beboere mulighed for at udskyde ekspropriationen, indtil de en dag selv flytter ud af deres bolig.

Nabokompensation

Også boliger, der ikke skal nedlægges, vil naturligvis blive påvirket af nye og større vindmøller. Der vil være to typer af skattefri nabokompensation:

- Den nuværende testcenterbonusordning øges med 50 pct. fra 7.000 kr. 10.500 kr. årligt pr. nabobeboelsesejendom inden for 4,5 gange møllehøjde.
- Der indføres en tillægsbonusordning, som vil give naboer til testvindmøller på over 400 meter en yderligere tillægsbonus på 100 pct., dvs. 21.000 kr. pr. nabobeboelsesejendom årligt.

Bevarelse af Thylejren

- Thylejren er et særligt område, og der er et politisk ønske om, at lejren kan bevares.
- Dette skal muliggøres ved, at støjkravene for lejrens område sidestilles med de gældende støjkra v for spredt bebyggelse i det åbne land, som i dag også er gældende for naboejendommene til lejren.
- Lokale beboere, herunder beboerne i Thylejren, skal aktivt inddrages og høres i den videre proces.

Naturen i området

Undersøgelser af naturpåvirkningen

- Miljø- og habitatkonsekvensvurderingen skal afdække de konsekvenser, som en udvidelse og tilpasning vil medføre for miljø, natur, landskab og lokalbefolkning.

Fokus på erstatningsnatur lokalt i området

- Der sigtes mod, at den natur, der er funktionsdygtig ved etableringen af testcentret som minimum erstattes i forholdet 1:1, mens den natur, der påvirkes negativt af selve anlægsarbejdet og først er på plads efter etableringen af testcentret, kompenseres i forholdet 1:2, afhængig af naturtype og -kvalitet.
- Der fremgår af testcenterloven, at Østerild Testcenter i tilfælde af en fremtidig nedlæggelse skal overgå til enten skov- eller naturformål.

Yderligere lokale tiltag

- Parallelt med miljø- og habitatkonsekvensvurderingen skal der undersøges mulige lokale tiltag, der kan understøtte området.
- Der skal være dialog mellem staten, vindbranchen og Thisted Kommune om, hvordan udvikling og anvendelse af Hanstholm Havn kan understøtte en eventuel udvidelse af testcentret.



By-, Land- og
Kirkeministeriet

Spørgsmål